

ОРУЖИЕ ОКИНАВЫ

часть 2

«Древний воинский путь»

Продолжение. Начало в №3, 7-8, 9, 10

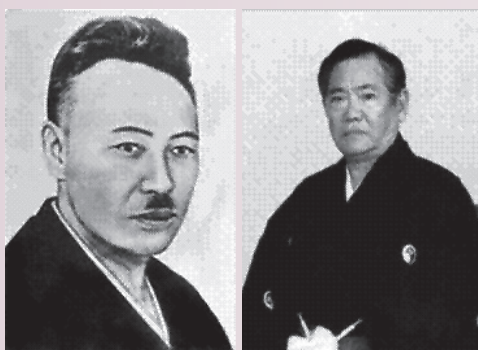
Традиция **матаёси-кобудо** идет от мастера Матаёси Синко. Семья Матаёси (сидзоку) восходит к известной фигуре в истории Рюкю Гима-оюката Синдзэ (1557-1644), поэтому многие представители мужской линии сохраняют иероглиф «син» в своих именах в память о своем знаменитом предке. Определенно не известно, кто и когда в семье Матаёси начал практиковать воинские искусства, но ко времени рождения Матаёси Синко многие представители семьи уже практиковали воинские искусства (особенно техники работы с окинавским оружием).

Матаёси Синко был третьим сыном в семье, но лишь он проявлял интерес к воинским искусствам. Синко родился 18.05.1888 г. в Какинохан, район г. Наха, и рос в деревне Синбару (недалеко от Тятан). Первыми учителями будущего мастера в семейном кэнпо и техниках владения традиционным окинавским оружием стали его отец – Матаёси Синтин и дед – Матаёси Синтоку, которые обучили его **акатю но эку ди (эку-дзюцу), кубо но кон и ёнэгава но кон (бо-дзюцу)**. Затем он изучал **бо-дзюцу, сай-дзюцу, кама-дзюцу и эку-дзюцу** у Агэна Тёкубо из деревни Гусикава (его также называли «Гусикава Тигагува» и «Хига но танмэй»), **тонфа-дзюцу и нунтяку-дзюцу** у Ирэ Окина из деревни Нодзато в Тятан (его также звали Мосикава Дзитуди; этого мастера иногда путают с мастером кама-дзюцу Ирэ Мацутарэ, который жил приблизительно в то же время).

Жажущий знаний воинских искусств, Синко подружился с китайским мастером фуцзяньского байхэ цюань Гокэнки (китайское имя У Сяньгуй – 1886-1940), который в 1910-12 гг. иммигрировал из Китая на Окинаву, женился на местной девушке из семьи Ёсикава и принял имя Ёсикава Сакаки (чаще его называли Гокэнки – «Великий благородный мастер»). Гокэнки повлиял на многих окинавских мастеров, в том числе Мабуни Кэнва, Мияги Тёдзюна, Хига Сэйко, Кёда Дзюхацу и др. Видимо рассказы Гокэнки о величии китайских ушу подвигли Синко ехать в Китай, что он и предпринял, вероятно, в 1911 или 1912 г. Через Хоккайдо и Сахалин он пробрался в Маньчжурию и там присоединился к кочевому племени (М. Бишоп утверждает, что это была конная

разбойничья шайка, правда, не говорит, кого они там грабили), где овладел **ба-дзюцу** (верховая стрельба из лука), **нагэнава-дзюцу** (бросание аркана) и **сюрикэн-дзюцу** (метание ножа и иных предметов), так как такие умения были довольно ценными в том образе жизни, который вели кочевники. С кочевниками Синко жил 2-3 года, затем попал в Шанхай, где, возможно, изучал какую-то форму **шаолинь-цюань** [достоверно не известно где именно и в какой последовательности в Китае Матаёси Синко приобретал знания воинских искусств, поэтому об этом можно говорить только предположительно], а после этого приехал в Фуцжоу (провинция Фуцзянь) и с рекомендательным письмом Гокэнки обратился к его отцу, а тот познакомил его со своим другом Кингай Роси, который практиковал свой стиль – **кингай нун** (или кингай-рю, где «кин» означает «гибко/мягко реагировать на любое изменение», «**гай**» – «жесткое как металл» – по сути это концепция мягкого и жесткого, подобная инь-ян; иногда **кингай-рю** упоминают как «кулак золотой птицы»). Помимо кулачного искусства у Кингай Роси Синко изучал иглоукальвание и травяную медицину.

К 1915-16 гг. Матаёси Синко возвратился на Окинаву и в 1916 г. в Киото принял участие в фестивале **Бу-дзюцу сэнмон гако** в зале Бутোকудэн (Дай ниппон бутоку кай), где продемонстрировал **тонфа-дзюцу и кама-дзюцу** – эта демонстрация считается первой публичной демонстрацией рюкюского кобудо за пределами Окинавы. В это время Матаёси Синко получил прозвища: «Кама ну ти Матэси» («Матаёси-кама») и «Синбару Матэси» («Матаёси из Синбару»). Эта демонстрация была



Матаёси Синко
(1888-1947)

Матаёси Синпо
(1921-1997)



Матаёси Ясуси

отмечена почетной правительственной медалью, которая до сих пор хранится в семье Матаёси.

В 1921 г. Окинаву посетил принц Хирохито, для которого в Сюри-дзё («Замок Сюри») устроили демонстрацию окинавского каратэ в исполнении основателя годзю-рю Мияги Тёдзюна и кобудо в исполнении Матаёси Синко. Эта демонстрация произвела на принца весьма благоприятное впечатление.

В конце 20-х начале 30-х Матаёси Синко снова едет в Фучжоу к Кингай Роси и совершенствует свои знания **кингай-рю**, изучает **сансэцу кон** (трехзвенный цеп), **нунти-дзюцу** (шест с нунти), **тинбэ-дзюцу** (небольшой щит и нож ванто типа мачете, прототипом которого явился большой нож для разделывания рыбы) и **сурутин-дзюцу** (умение боевой работы веревкой или цепью с закрепленными на концах грузилами).

В 1935 г. Матаёси Синко окончательно возвратился на Окинаву, поселился в г. Наха и стал заниматься импорт/экспорт бизнесом, врачебной практикой и обучением кобудо в различных додзё Наха, Тятан и Кадэна.

Преемником Матаёси Синко, который умер в мае 1948 г., стал его сын – выдающийся окинавский мастер XX в. Матаёси Синпо. Синпо родился 27.12.1921 г. в деревне Ёмитан (Окинава, район Кин), с 4 лет у отца изучал **кобудо и кингай-рю**, с 8 лет **сёрин-рю каратэ** у Кьян Тётоку (сёбаяси-рю), а также в разное время учился у друзей отца – Мияги Тёдзюна, Хига Сэйко и Гокэнки.

После окончания войны Синпо вследствие тяжелой экономической ситуации на Окинаве уехал в город Кавасаки в префектуре Канагава (о. Хонсю), где проживала большая окинавская община, в которой Синпо обучал кобудо и контактировал с другими окинавскими мастерами. В 1960 г. он вернулся на Окинаву и стал обучать кобудо в различных **додзё годзю рю** (в частности в додзё годзю-рю «Сёдокан» Хига Сэйко). В 1962 г. Матаёси Синпо присоединился к Кокусай **каратэ кобудо рэнмэй** («Международная федерация каратэ и кобудо») Хига Сэйко.

В середине 60-х Матаёси Синпо для популяризации «древнего воинского пути» Окинавы организовал **Рюкю кобудо кай** («Общество рюкюского кобудо»), так как видел, что окинавское кобудо не получило такого признания как окинавское каратэ. В 1969 г. в г. Наха Синпо основал свое **кобудо додзё «Кодокан»** («Зал просвещенного пути»), название выбрано в честь отца, т.к. имя Синко означает «Истинный свет»). Помимо кобудо некоторых учеников Матаёси Синпо обучал кингай рю и хакуцуру кэнпо Гокэнки.



27.12.1962 г. Кокусай каратэ кобудо рэнмэй – учредители хонбу додзё: Хига Сэйко (1-й ряд в центре); Тайра Синкэн (1-й ряд, 2-й слева); Матаёси Синпо (3-й ряд, 4-й слева)



Внутренний вид хонбу додзё «Кодокан» матаёси-ха кобудо, где практикующий:
«Совершенствует характер
Учится быть преданным семье, школе и друзьям
Искренне прилагает усилия
Учится уважать других
И воздерживаться от насилия»

В 1970 г. Матаёси Синпо на основе Рюкю кобудо кай создал **Рюкю кобудо рэнмэй** («Федерацию рюкюского кобудо») и в 1972 г. реформировал ее в **Дзэн окинава кобудо рэнмэй** («Всеокинавскую федерация кобудо»), которая получила официальное признание и на Окинаве, и в Дай ниппон бутокукай. Сегодня это одна из крупнейших организацией кобудо в мире.

Помимо развития кобудо Матаёси Синпо активно участвовал в общественной жизни Окинавы, в частности с учениками участвовал во многих общественных мероприятиях, традиционных рюкюских праздниках и фестивалях, представляя рюкюское кобудо как неотъемлемую часть рюкюской культуры. Признанием выдающихся заслуг мастера стало присвоение ему в 1987 г. Дай ниппон бутокукай 10 дана.

Матаёси Синпо – **сокэ матаёси-кобудо, сокэ кингай-рю тодэ-дзюцу и сокэ нанбан сёрин хакуцуру кэнпо тодэ** – до конца своей жизни пропагандировал, развивал и распространял систему матаёси-кобудо. Он умер 07.09.1997 г. в возрасте 76 лет.



Матаёси Синпо с дипломами Дай ниппон бутокукай



Эмблема Дзэн(окинава)кобудо рэнмэй

Эмблема **Дзэн окинава кобудо рэнмэй** представляет сочетание элементов герба императора Японии – цветок кикю (хризантема) золотого цвета и королевского герба рюкюской династии Сё – символ хидари гомон (окинав.: хидзай гумун) в центре кикю. Сочетание элементов двух гербов символизирует единение японской и рюкюской культур. Матаёси Синпо – единственному из мастеров воинских искусств – император Японии в знак своего большого уважения к выдающемуся мастеру дал личное разрешение использовать элемент императорского герба в эмблеме Дзэн окинава кобудо рэнмэй.



Хидаригомон

Традиционный рюкюский символ «хидари гомон» можно встретить на флаге «Префектуры Окинава», на эмблемах различных стилей рюкюских воинских искусств, на торговых марках окинавских продуктов, на эмблемах рюкюских общественных организаций и т.п. О происхождении этого символа есть несколько версий. Так, утверждается, что хидари гомон:

- символизирует три исторические окинавские королевства (сандзан) – Хокудзан, Тюдзан и Нандзан;
- символизирует трех рюкюских посланников, среди которых был Дзана-ояката Ридзан, которые по приказу сёгуна были казнены ужасной казнью – живьем сварены в котле;
- символизирует казненных рюкюских патриотов, которые после захвата Рюкю в 1609 г. выступили против самураев Сацума, были схвачены и казнены – также живьем сварены в котле;
- является заимствованием от символа мицу домое – герб Бога Хатимана – введен королем Сё Таку [Хатиман (также Хатиман син, Явата но ками) – синтоистский Бог войны, божественный защитник японцев, покровитель земледельцев и рыбаков, считался божественным покровителем самурайского клана Минамото];
- является напоминанием о случае трагической смерти двух рюкюских воинов, сопровождавших рюкюского посланника, и сацумского самурая, с которого началась новая веха в отношениях между Сюри и Кагосима. Кратко эта легенда выглядит так: однажды во времена периода Эдо (1603-1868) на Окинаве случилась сильная засуха, вызвавшая большие лишения. Из-за этого рюкюсцы не смогли собрать ежегодную дань риса. Поэтому рюкюский король послал своего посланника в Кагосима к главе клана Сацума. Сацумский правитель принял посланника и двух его невооруженных телохранителей, но узнав, что они прибыли без дани, рассердился и приказал своим самураям казнить всех трех. К его удивления невооруженные телохранители посланника легко отразили наскок самураев и в момент борьбы самурай Сацума и оба телохранителя случайно упали в чан, где варилось масло для ламп. При этом рюкюский посланник сказал, что если правитель Сацума не имеет сострадания к жителям Рюкю, то, по крайней мере, он мог бы уважать их храбрость. Происшедшее так поразило правителя клана Сацума, что он не только простил дань рюкюсцам, но и помог островам продовольствием. Вернувшись на Рюкю, посланник поведал о происшествии и так родился символ «хидари гомон»...

Вероятно, большинство представленных версий – это продукт рюкюского фольклора.

Матаёси Синпо помнят как жесткого сэнся, тренировочная методика которого отличалась большой интенсивностью. Вместе с тем система матаёси-кобудо была открыта для раскрытия творческого потенциала практикующих и мастер в своих учениках всемерно поощрял деятельность по развитию тренировочных методов, ката и техник бункай.

Особенности матаёси-кобудо: отличительной особенностью системы матаёси-кобудо является сильное влияние китайских ушу. Здесь движения характеризуются более расслабленной, плавной и текучей формой выполнения. Техника перемещений идентична окинавскому каратэ, но стойки, более узкие, чем классические стойки, и предназначены для того, чтобы обеспечить

быстрое и легкое боевое движение. В любом случае боец стремится расположить оружие таким образом, чтобы оно всегда защищало тело.

Практика ката занимает особое место в системе матаёси-кобудо. Ниже названия ката основных видов оружия системы:

- **бо:** суси но кон, тёун но кон, сакугава но кон, цукэн (тикин) но кон, сиси но кон;
- **сай: нитё-сай** (дай ити сай), сантё-сай (дай ни сай), синбару но сай (матаёси но ката);
- **нунтяку:** матаёси но нунтяку;
- **тонфа:** тонфа дай ити/ни;
- **кама:** кама но ти;
- **тё-гама** (серп с длинной ручкой): тё-гама но ката;

- **эку:** цукэн акатю но эку-ди;
- **нунти-бо:** нунти-бо но ката;
- **кудамон-бо** (приспособление для молотыбы из бамбука): кудамон-бо но ката;
- **тинбэ-ротин:** матаёси но тинбэ;
- **сурутин:** сурутин но тосэки;
- **сансэцу кон:** сансэцу кон дай ити/ни;
- **тэкко (кастет):** тэкко но ката;
- **тэтю** (металлический стержень с кольцом посередине): тэтю но ката.

© Л.А.Панько, 2009

Использование этой статьи или ее части допускается только с разрешения автора

(продолжение следует)